

Рекомендации по монтажу террасной доски Nautic Prime

1. Общие сведения.

Террасная доска Nautic Prime представляет собой изделие из древесно-полимерного композита (далее-ДПК), является отделочным материалом, обладает соответствующими характеристиками и свойствами для применения по назначению.

Область применения террасной доски Nautic Prime (далее-террасная доска):

- террасы, веранды, беседки;
- пирсы, палубы, другие прибрежные зоны;
- настилы вокруг бассейнов, отделка общественных пляжных зон;
- садовые дорожки, «французские огороды»;
- бани, сауны и т.д.

Террасная доска Nautic Prime имеет однородную структуру и цвет по всему объему материала, поэтому при длительной эксплуатации сохраняется однородность окраски (цвета). Под действием УФ-излучения и атмосферного воздействия возможно постепенное незначительное снижение интенсивности окраски, что не является производственным дефектом.

Террасная доска Nautic Prime складывается и хранится в горизонтальном положении! Необходимо предупреждать механические повреждения доски: выгрузка, перегрузка должна происходить с осторожностью, не бросая, не роняя изделия. Террасная доска Nautic Prime не требует особого (специального) ухода. Тем не менее, значительные загрязнения следует удалять сразу после их появления. Для очистки поверхности рекомендуется использовать теплую воду, бытовые моющие средства и обычный бытовой инвентарь (губки, мягкие щетки, тряпки). Пятна от масла, жира, кофе и т.п. следует удалять жидкими чистящими средствами или специальным спреем - пятновыводителем с учетом «Рекомендаций по эксплуатации террасной доски Nautic Prime», приведенных в приложении к данной инструкции.

Террасная доска Nautic Prime обрабатывается с использованием инструментов и методов, применяемых для обработки изделий из дерева.



Торцовочная пила



Ручная пила



Рулетка и карандаш



Монтажный уровень



Шурупверт



Дрель



Сверла



Отвертка

Для монтажа террасной доски используют лаги, уголки (заглушки), кляймеры и резиновые прокладки (при необходимости).



Стартовый кляймер



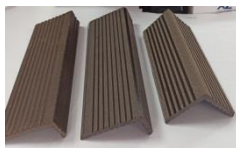
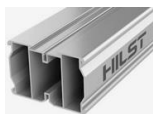
Промежуточный кляймер



Резиновые подкладки



Лага из ДПК или алюминия



Уголки из ДПК



Саморезы

Для сохранения внешнего вида, эксплуатационных, потребительских характеристик и свойств террасной доски необходимо соблюдать способ и порядок монтажа, указанный в данных рекомендациях.

Монтаж террасной доски иным способом и порядком может привести к сокращению срока службы, либо порче материала (изменению, утрате потребительских характеристик). Следовательно, при отсутствии опыта монтажа террасной доски из древесно-полимерного композита, предпочтительно воспользоваться услугами специалистов по работе с отделочными материалами данного типа.

Монтаж террасной доски следует осуществлять при температуре не ниже 10 °С.

2. Подготовка основания для монтажа террасной доски.

Монтаж террасной доски состоит из следующих этапов: подготовка прочного основания; укладка и крепление лаг (металлических или из ДПК); монтаж настила из террасной доски.

Террасную доску и опорную лагу можно пилить, отрезать, сверлить любыми деревообрабатывающими инструментами.

Монтаж террасной доски должен осуществляться на опорные лаги, на ровной, предварительно подготовленной соответствующим образом, поверхности.

Укладывать монтажные лаги на неукрепленный грунт, гравий, песок и т.д. недопустимо по причине отсутствия устойчивой, укрепленной опоры и подвижности таких оснований.

В качестве опорной поверхности (основания) для опорной лаги следует использовать надлежащим образом выполненное бетонное основание (бетонная стяжка или бетонные плиты) или металлическое каркасное или иное основание (устойчивое, укрепленное) с уклоном 1-2% в направлении "от стены" или ином требуемом направлении для отвода воды, влаги (рис. 1-3, п.3 настоящей рекомендации).

Во избежание образования застойных зон воды, влаги, перед укладкой террасной доски на лаги следует обращать внимание на соблюдение уклона бетонной стяжки или бетонных плит, металлического основания, в 1-2 % в направлении «от стены» для отвода воды и предотвращения образования повышенной влажности под настилом.

В соответствующих случаях необходимо предусматривать дренаж.

Основание для монтажа террасной доски должно обеспечить отвод воды, влаги и вентилироваться!

Для беспрепятственной циркуляции воздуха пустоты между элементами опорной конструкции (лагами) под покрытием из террасной доски не должны чем-либо заполняться. При укладке террасной доски на уровне земли необходимо предусматривать разграничивающий бордюр и т.п. между газоном, грунтом, почвой. Не следует допускать непосредственный контакт террасной доски или лаги с газоном, почвой, грунтом, водой и т.д. Для достаточной вентиляции требуется наличие открытой щели (зазора) с минимальным размером 30мм. по всему периметру настила из террасной доски.

3. Монтаж опорных лаг.

Лаги, применяемые в качестве опорных, изготавливаются из древесно-полимерного композита, алюминиевых сплавов или нержавеющей стали.

ЗАПРЕЩАЕТСЯ в качестве каркасного основания и, или опорных лаг использовать деревянную доску или брус в связи с неконтролируемым изменением геометрической формы деревянных изделий в результате влагопоглощения и воздействия температуры (деформации)!

Укладка опорной лаги производится:

- на ровное и прочное бетонное основание (стяжку или плиты) на резиновые подкладки размером 60x80x6мм (рис. 1);
- на регулируемые винтовые опоры (рис.2);
- на металлический каркас либо каркас из лаги ДПК (рис 3).



Рис.1

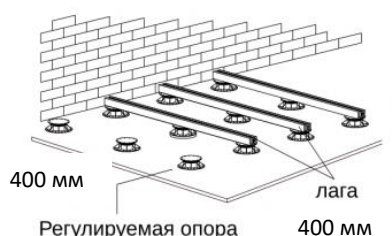


Рис.2

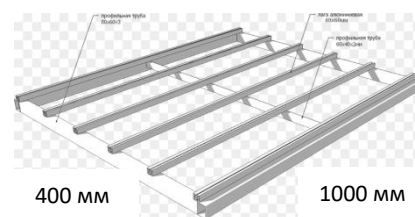


Рис.3

Расстояние между центральными осями параллельно уложенных лаг должно быть не более 400мм для бытового использования настила и не более 350 мм для коммерческого использования. Для диагональной укладки досок настила расстояние между центральными осями соседних лаг необходимо уменьшить на 30%.

Расстояние от всех неподвижных ограничителей (стена, перила и т.д.) и расстояние между опорными лагами на стыке по длине должно составлять не менее 20 мм.

Расстояние между креплениями лаги по длине должно быть не более 200 мм.

Для обеспечения свободного продольного расширения лаги крепятся к бетонной плите через резиновые подкладки саморезами с помощью металлических скоб из перфорированной ленты.

Монтажные (опорные) лаги должны быть размещены таким образом, чтобы на каждый конец террасной доски приходилась опорная лага, свес профиля с лаги не должен превышать 20 мм.

4. Монтаж террасной доски.

При монтаже террасной доски необходимо соблюдать расстояние между параллельно уложенными лагами не более 400 мм. Террасная доска обязательно должна крепиться кляймерами к **каждой** опорной лаге. При малой длине террасной доски расстояние между опорными лагами может быть уменьшено, так как крепление на лаги должно производиться минимум в трех точках (на 3 опорных лагах).

Стартовый кляймер крепится саморезами (без предварительного сверления) к краю каждой лаги в начале предполагаемого настила (рис.4). При вкручивании самореза не следует затягивать его слишком сильно во избежание прокручивания самореза или образования трещины в опорной лаге.

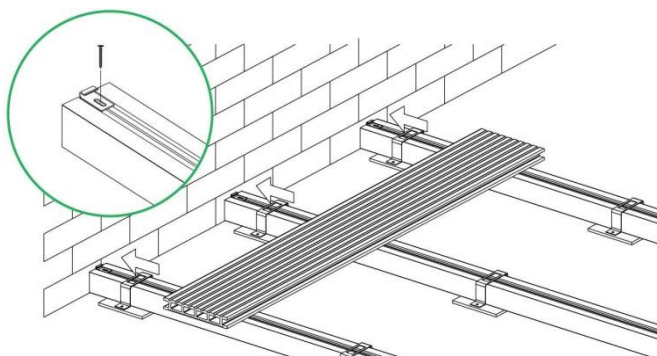


Рис.4

Первая доска задвигается в паз стартового крепежа до упора. Необходимо при размещении первой доски обеспечить ровный зазор между террасной доской и неподвижным ограждением (стеной).

После выравнивания первой доски необходимо закрепить промежуточный кляймер, обеспечивающий зазор между террасными досками не менее 3 мм (рис.5). Перед креплением саморезами промежуточный кляймер следует плотно вставить под доску, приподнимая ее.

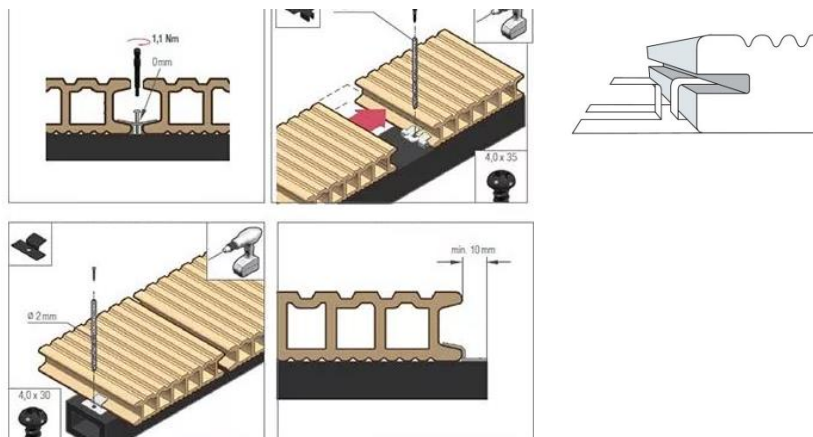


Рис.5

В паз промежуточного кляймера вставляется следующая доска, действия повторяются до окончания формирования настила.



После укладки последней доски на лаги под доску на расстоянии 1 мм от края доски вставляется финишный (стартовый) кляймер. Далее следует убрать террасную доску, закрепить кляймер саморезом, после чего уложить доску и подбить кляймер до полного контакта с террасной доской.

Последняя доска в настиле закрепляется с помощью самореза под углом 45°.

Если по размерам настила целая доска не соответствует остаточной поверхности, то последнюю террасную доску необходимо обрезать и закрепить с помощью самореза. Для этого надо предварительно рассверлить отверстие в доске диаметром больше диаметра самореза, но меньше диаметра его шляпки.

Боковое выступание террасной доски должно составлять максимум 40 мм.

Завершение монтажа настила с помощью уголка из ДПК.

Торцы настила закрываются при помощи уголка ДПК (рис.6) или нержавеющей профиля для примыкания. Уголок крепится к доскам в настиле на саморезы в предварительно просверленное отверстие на 1-1,2 мм больше, чем диаметр самореза.



Рис.6.

Обратить внимание!!! При монтаже особенно **ВАЖНО** соблюдать требование по сохранению компенсационных зазоров между досками и на торцах (рис.7).

Компенсационные зазоры должны составлять:

- по 2 мм на погонный метр доски по длине укладки;
- не менее 20 мм у всех неподвижных ограничителей (стены здания, бордюры, опоры, перила и т.д.);

Террасное покрытие общей длины более 6 м должно разделяться на участки покрытий с длиной доски не более 4 м с компенсационным зазором по 2 мм на погонный метр.

При укладке торцевых досок со стыком в ус должен соблюдаться зазор не менее 3 мм, при этом концы досок должны опираться каждый на свою лагу, смонтированную параллельно к шву в ус.

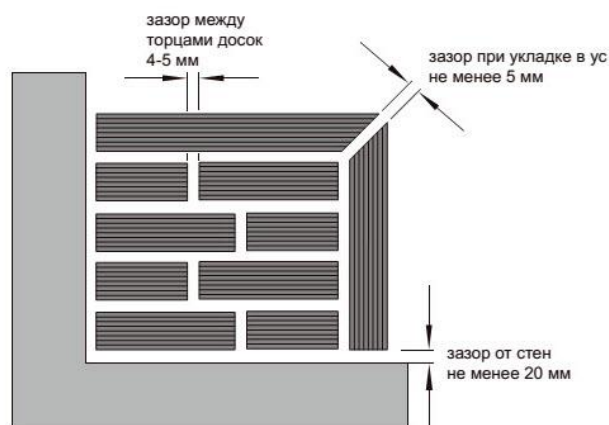


Рис.7.

Приложение 1. «Рекомендации по эксплуатации террасной доски Nautic Prime»

1. Транспортировка и хранение.

Транспортировка террасной доски Nautic Prime (далее - террасная доска) осуществляется в крытых транспортных средствах любым видом транспорта при условии защиты от прямых солнечных лучей, атмосферных осадков, загрязнения и механических повреждений.

Перевозить террасную доску из ДПК необходимо в горизонтальном положении на ровной поверхности. Изделия должны быть упакованы, тара и упаковка не должны иметь повреждений в период перевозки и разгрузки.

До монтажа террасная доска должна храниться в горизонтальном положении в сухом проветриваемом помещении, исключая воздействие прямых солнечных лучей, влаги, высокой температуры.

Не допускается хранить террасную доску рядом или в одном помещении с органическими растворителями, маслами, горючими жидкостями.

За 24 часа до начала монтажа необходимо распаковать изделия от упаковки и сложить их в горизонтальном положении в непосредственной близости от места монтажа.

Переносить террасную доску длиной более трех метров обязательно должны два человека.

Воздействие абразивных веществ (песка, мела, сухой глины, почвы, гравийно-песчаной смеси, пыли, цемента, щебня, мраморной и иного вида крошки и т.д.) на террасную доску влечет за собой повреждение поверхности террасной доски, изменение потребительских характеристик и свойств, сокращение срока эксплуатации (службы).

Перед эксплуатацией и в дальнейшем, следует удалять такие вещества, с поверхности террасной доски.

2. Монтаж террасной доски.

Для сохранения внешнего вида, эксплуатационных потребительских характеристик и свойств террасной доски необходимо соблюдать способ и порядок монтажа, указанный в «Рекомендациях по монтажу террасной доски Nautic Prime».

Монтаж террасной доски иным способом и порядком может привести к сокращению срока службы, либо к её порче (изменению, утрате потребительских характеристик). Следовательно, при отсутствии опыта монтажа террасной доски из древесно-полимерного композита, предпочтительно воспользоваться услугами специалистов по работе с отделочными материалами данного типа.

3. Эксплуатация террасной доски (очистка, удаление загрязнений).

Террасная доска Nautic Prime в процессе эксплуатации по назначению и установленная надлежащим образом в соответствии с рекомендациями, без повреждений и т.д. не требует особого ухода. Однако периодически нужно убирать загрязнения и мыть поверхность. Для этого следует использовать воду, обычные (бытовые) и, или моющие средства, мягкие щетки.

Сильные (стойкие) загрязнения необходимо удалять сразу после их появления.

Снег и лед. Удалять снег с террасной доски необходимо пластиковой лопатой. Для того, чтобы снег и лед растаял на поверхности террасной доски, можно использовать обычную каменную соль или хлорид кальция. После нанесения соли или хлорида кальция и удаления остатков поверхность террасной доски необходимо промыть водой в целях удаления остатков снега или льда.

Загрязнение террасной доски. При элементарном загрязнении террасной доски для чистки используют промывку теплой водой с мылом и губкой.

Жирные пятна. Вывести (смыть) жирные пятна с террасной доски необходимо максимально быстро после их появления теплой мыльной водой и губкой. Можно использовать стиральный порошок без эффекта отбеливания, либо любое средство для мытья посуды.

Водяные пятна на террасной доске (обычно после высыхания воды). Если на поверхности террасной доски начала скапливаться вода и появились «водяные» круги (изменения оттенка пятна от воды), то, возможно, были допущены ошибки при укладке (например, не был соблюден рекомендуемый угол уклона, размер зазоров, устройство основания, и т.д.). В этом случае рекомендуется проверить, выполнены ли требования по монтажу и при необходимости устранить выявленные ошибки, восстановить зазоры, и т.д., либо выполнить монтаж в соответствии с рекомендациями.

Появление водяных пятен на поверхности террасной доски («древесный танин») возникает в результате воздействия лигнина - натурального ингредиента дерева, который постепенно вымывается под дождем. Водяные пятна не оказывают отрицательного воздействия на качество террасной доски, и не считаются дефектом. При отсутствии нарушений монтажа процесс появления водяных пятен на террасной доске исчезнет после 2-3 недель эксплуатации. Для ускорения процесса рекомендуется промыть доску водой и растереть мягкой щеткой в продольном направлении, либо использовать специальные моющие средства для очистки и профилактики загрязнений изделий из ДПК.

Пятна от вина и ягод. Не следует допускать воздействия вина, ягод, на террасную доску. Для удаления пятен следует без промедления промыть пятна теплой мыльной водой мягкой щеткой или губкой. Если желаемый эффект при этом не достигается, рекомендуется использовать специальные моющие средства для очистки изделий из ДПК и специальное пятновыводители.

Пятна от контакта с ржавым или незащищенным металлом. Следует не допускать контакта террасной доски с ржавым или незащищенным металлом при воздействии воды, снега, льда, иных жидкостей. Для удаления таких пятен используйте чистящие средства, которые содержат щавелевую либо фосфорную кислоту. Они продаются в супермаркетах или магазинах бытовой химии.

Пятна от воздействия мела или птичьего помета. Не следует допускать воздействия мела, птичьего помета на террасную доску. Для удаления пятен следует без промедления промыть (удалить) пятна теплой мыльной водой либо соответствующими средствами для удаления пятен мягкой щеткой или губкой.

Пятна от воздействия чернил, красящих веществ. Самое нежелательное загрязнение на террасной доске. Полностью удалить такие пятна невозможно. Однако они станут менее заметными после использования горячей мыльной воды, либо соответствующих средств для удаления пятен.

Внимание!

Рекомендуется для мытья террасной доски не использовать моющие средства содержащие отбеливатель! Такие средства могут повредить верхний слой террасной доски и, или изменить цвет ДПК.

Любые химические средства (вещества) по причине самостоятельного бытового использования необходимо применять сначала на малом участке террасной доски экспериментальным способом, после чего, в зависимости от результата - использовать или не использовать для удаления загрязнений.

Использование металлических, заостренных предметов для уборки террасы (металлические щетки, ножи, металлические снежные лопаты с заостренными краями, ломы, буры, металлические скребки, шпатели, кельмы и т.д.) приводит к повреждению поверхности террасной доски и изменению ее потребительских характеристик и свойств.